

UNIVERSIDADE ESTADUAL DO MARANHÃO
PRÓ-REITORIA DE GRADUAÇÃO
COORDENADORIA DE ADMISSÃO E TRANSFERÊNCIA
DIVISÃO DE OPERAÇÃO DE CONCURSOS VESTIBULARES



Realizando a Qualidade

www.vestibular.uema.br

PAES
PROCESSO SELETIVO DE ACESSO À EDUCAÇÃO SUPERIOR
2011

1ª ETAPA
14/11/2010

13h às 18h

DISCIPLINAS

BIOLOGIA
FILOSOFIA
FÍSICA
GEOGRAFIA
HISTÓRIA
LÍNGUA ESPANHOLA
LÍNGUA INGLESA
LÍNGUA PORT. E LIT. BRAS.
MATEMÁTICA
QUÍMICA
SOCIOLOGIA

INSTRUÇÕES GERAIS

- 01 Este caderno apresenta 80 questões objetivas de múltipla escolha, sendo 8 questões para cada disciplina.
- 02 Duração total da prova: 5 horas.
- 03 Em relação à prova de Língua Estrangeira, responda somente àquela pela qual você optou na inscrição.
- 04 Cada questão possui somente uma alternativa correta.
- 05 A planilha-resposta é insubstituível.
- 06 Não amasse, não dobre e não rasure a planilha-resposta.
- 07 Assine a frequência na presença do fiscal.
- 08 Você só poderá levar este caderno de prova a partir das 18 horas.

Boa Prova!

USO EXCLUSIVO DO(A) CANDIDATO(A)

NOME DO(A) CANDIDATO(A) - nome completo em letra de forma

Nº DE INSCRIÇÃO

ASSINATURA DO(A) CANDIDATO(A)

BIOLOGIA

01 Quando um indivíduo ingere muita bebida alcoólica, células hepáticas promovem uma desintoxicação no organismo, convertendo parte do álcool etílico em aldeído acético. A organela responsável por essa conversão é:

- a) Vacúolo.
- b) Lisossomo.
- c) Mitocôndria.
- d) Peroxissomo.
- e) Complexo de Golgi.

02 Em um estudo realizado pela Universidade Estadual do Maranhão, pesquisadores e estudantes classificaram evolutivamente um grupo de animais, utilizando características embriológicas, tais como a formação dos folhetos germinativos durante a gastrulação, a evolução do blastóporo e a origem do celoma a partir da mesoderme. Observe as características diagnosticadas para cada animal na tabela seguinte e assinale a opção com a sequência evolutiva correta.

<i>Animal</i>	<i>Número de Folhetos</i>	<i>Evolução do Blastóporo</i>	<i>Celoma</i>
A	Diblástico	Protostômio	Acelomado
B	Triblástico	Deuterostômio	Celomado
C	Triblástico	Protostômio	Pseudocelomado
D	Triblástico	Protostômio	Acelomado

- a) A → B → D → C
- b) A → D → C → B
- c) B → A → C → D
- d) C → B → D → A
- e) D → C → B → A

03 Um levantamento faunístico realizado na Reserva Biológica do Gurupi registrou 140 indivíduos distribuídos em cinco classes:

(I) Lagarto; (II) Coruja; (III) Onça; (IV) Preá; (V) Sapo.

Assinale a opção que corresponde, respectivamente, aos táxons indicados.

- a) Squamata; Estrigiforme; Carnívora; Rodentia; Anura.
- b) Lagomorpha; Estrigiforme; Sirenia; Rodentia; Chelonia.
- c) Chiroptera; Sirenia; Carnívora; Rodentia; Apoda.

- d) Rhyncocephalia; Artiodactyla; Chiroptera; Lagomorpha; Urodela.
- e) Squamata; Artiodactyla; Carnívora; Rodentia; Apoda.

04 Nas angiospermas, a maioria das flores apresenta tanto o androceu quanto o gineceu, sendo denominadas flores monóclinas. Com o fim de dificultar a autofecundação, e assim propiciar a fecundação cruzada, essas flores desenvolveram alguns mecanismos, entre eles a dicogamia, que corresponde à (ao):

- a) incompatibilidade entre pólen e gineceu, não ocorrendo germinação do grão de pólen na própria flor.
- b) barreira física que impede a queda do pólen no estigma da mesma flor.
- c) amadurecimento do androceu e do gineceu em épocas diferentes.
- d) ocorrência de androceu e gineceu na mesma flor em plantas diferentes.
- e) ocorrência de androceu e gineceu em flores diferentes na mesma planta.

05 Os fungos provavelmente evoluíram a partir de ancestrais protistas, e logo no início da evolução teriam surgido duas linhas evolutivas: uma que originou os Chytridiomycota e outra que originou os três grupos de fungos – Zygomycota, Ascomycota e Basidiomycota.

Os Quitrídios conservaram duas características de seus ancestrais que são:

- a) Apresentam corpo composto de muitos filamentos delgados, podendo ser cenocíticos ou septados.
- b) Vivem em ambiente terrestre úmido e formam esporos imóveis.
- c) Apresentam parede celular de quitina e se reproduzem por esporos.
- d) Apresentam grande variedade de modos de vida e a substância de reserva é o glicogênio.
- e) Vivem em ambientes predominantemente aquáticos e formam estruturas flageladas no ciclo de vida.

06 Sara e Pedro são recém-casados e desejam formar uma família com cinco crianças, sendo três meninas e dois meninos, independente da sequência. Qual a probabilidade disso ocorrer?

- a) 10/40
- b) 10/32
- c) 5/32
- d) 6/32
- e) 5/40

07 Os membros dos macacos e os membros dos leopardos; as patas dos cães e as nadadeiras das baleias; as asas das borboletas e as asas dos morcegos; as folhas da goiabeira e os espinhos dos cactos são, na mesma ordem, exemplos de:

- a) Homologia; Homologia; Analogia; Homologia.
- b) Analogia; Analogia; Homologia; Homologia.
- c) Homologia; Analogia; Analogia; Analogia.
- d) Analogia; Homologia; Homologia; Analogia.
- e) Homologia; Analogia; Homologia; Analogia.

08 Os corais são cnidários e uma das maravilhas do mundo submarino, apresentando padrões de tamanho, cores e formas variados. Algumas espécies de corais alimentam-se de zooplâncton e pequenos peixes, podendo ainda apresentar uma relação com o zooxanthellae. Através da fotossíntese o zooxanthellae converte dióxido de carbono e água em oxigênio e hidratos de carbono. Estes últimos são utilizados pelo coral como nutriente; o coral também utiliza o oxigênio para respirar e devolve o dióxido de carbono ao zooxanthellae. Alguns corais podem segregar toxinas para eliminar invasores.

Identifique as relações descritas no texto, na ordem apresentada, e marque a opção correta.

- a) Canibalismo – Amensalismo – Competição
- b) Canibalismo – Comensalismo – Parasitismo
- c) Predatismo – Protocooperação – Antibiose
- d) Epifitismo – Parasitismo – Antibiose
- e) Comensalismo – Predatismo – Competição

FILOSOFIA

09 Considere as afirmações abaixo sobre o nascimento da Filosofia na Grécia antiga e, em seguida, assinale a alternativa correta.

I – Segundo Burnet, defensor da tese do *milagre grego*, na passagem do mito à razão não há continuidade no uso comum de certas estruturas de explicação.

II – Cornford, apesar de reconhecer que o pensamento jônico é racional e abstrato, afirma que o conteúdo da Filosofia nascente mantém estreitas relações com o modelo mítico.

III – Para Vernant, o aparecimento da polis, juntamente com o da moeda, da escrita e da lei escrita, teria sido o acontecimento decisivo porque instituiu a autonomia da palavra humana na *ágora* (praça pública) em contraposição à palavra mágica dada pelos deuses nos relatos míticos.

- a) Apenas I e II são verdadeiras.
- b) Apenas I e III são verdadeiras.
- c) Apenas I é verdadeira.
- d) Apenas II é verdadeira.
- e) I, II e III são verdadeiras.

10 A Filosofia nasceu na Jônia no final do século VII a.C. O conteúdo que norteia a preocupação dos filósofos jônicos é de natureza:

- a) Mitológica.
- b) Antropológica.
- c) Religiosa.
- d) Cosmológica.
- e) Política.

11 Leia e analise os itens abaixo e identifique o tipo de argumentação.

I – A medicina é inútil. Meu tio gastou um milhão de reais com médico e morreu doente.

II – Os homens jamais serão felizes. Felicidade não existe.

III – A qualidade do ensino é péssima porque os professores são despreparados.

IV – O fim de uma coisa é a sua perfeição; a morte é o fim da vida; logo, a morte é a perfeição da vida.

V – A prata conduz eletricidade, e o zinco, o ferro, o ouro e o cobre também, logo, todos os metais conduzem eletricidade.

É correto o que se afirma em:

- a) Apenas V é indução.
- b) Apenas I, II e III são deduções.
- c) Apenas I e II são induções.
- d) Apenas III, IV e V são deduções.
- e) Apenas I é indução.

12 Na perspectiva do conhecimento, Immanuel Kant pretende superar a dicotomia racionalismo-empirismo. Entre as alternativas abaixo, a única que contém informações corretas sobre o criticismo kantiano é:

- a) A razão estabelece as condições de possibilidade do conhecimento; por isso independe da matéria do conhecimento.
- b) O conhecimento é constituído de matéria e forma. Para termos conhecimento das coisas, temos de organizá-las a partir da forma a priori do espaço e do tempo.
- c) O conhecimento é constituído de matéria, forma e pensamento. Para termos conhecimento das coisas temos de pensá-las a partir do tempo cronológico.
- d) A razão enquanto determinante nos conhecimentos fenomênicos e noumênicos (transcendentais) atesta a capacidade do ser humano.
- e) O homem conhece pela razão a realidade fenomênica porque Deus é quem afinal determina este processo.

13 O tema da liberdade é discutido por muitos filósofos. No existencialismo francês, Jean-Paul Sartre, particularmente, compreende a liberdade enquanto escolha incondicional.

Entre as afirmações abaixo, a única que está de acordo com essa concepção de liberdade humana é:

- a) O homem primeiramente tem uma essência divinizada e depois uma existência manifestada na história de sua vida.
- b) O homem não é mais do que aquilo que a sociedade faz com ele.

- c) O homem primeiramente existe porque sendo consciente é um ser-em-si e para-o-outro.
- d) O homem é determinado por uma essência superior, que é o Deus da existência, pois, primeiramente não é nada.
- e) O homem primeiramente não é nada. Só depois será alguma coisa e tal como a si próprio se fizer.

14 A palavra ideologia, criada por Destutt de Tracy (1754-1836), significa estudo da gênese e do desenvolvimento das ideias. Com Karl Marx, o termo ideologia adquiriu um significado crítico e negativo.

Identifique, nas opções abaixo, a única que contém informação correta sobre a concepção de Marx sobre ideologia.

- a) Conjunto de ideias que apresenta a sociedade dividida em duas classes, dominantes e dominados, visando à conscientização dos indivíduos.
- b) Conjunto de ideias que mostra a totalidade da realidade, levando os indivíduos a compreenderem-na em si mesma.
- c) Conjunto de ideias que dissimula e oculta a realidade, mostrando-a de maneira parcial e distorcida em relação ao que de fato é.
- d) Conjunto de ideias que esclarece de forma contundente a realidade, mostrando que apenas pessoas da classe dominante podem governar.
- e) Conjunto de ideias que estimula a classe dominada a alcançar o poder.

15 No texto *Que é "Esclarecimento"?* (1783), o que significa, conforme Kant, a saída do homem da menoridade da qual ele mesmo é culpado?

- a) O uso da razão crítica, exceto quando se tratar de doutrinas religiosas.
- b) A capacidade de aceitar passivamente a autoridade científica ou política.
- c) A liberdade para executar desejos e impulsos conforme a natureza instintiva do homem.
- d) A coragem de ser autônomo, rejeitando, portanto, qualquer condição tutelar.
- e) O alcance da idade apropriada para uso da racionalidade subjetiva.

16 Kant, no texto *Que é "Esclarecimento"?* (1783), aborda os conceitos de uso público e privado da razão. Entre as alternativas abaixo, a única que contém informação correta sobre o uso público da razão é:

- a) Livre uso da razão desde que avalizada pela autoridade competente eclesiástica e política.
- b) Liberdade ilimitada do sábio usar a razão e autonomia para publicizar suas ideias com as melhores intenções.
- c) Uso que o professor faz de sua razão diante de sua comunidade acadêmica ou outra qualquer.
- d) Discurso aberto sobre temáticas monitoradas por uma instituição que forma pessoas para o serviço militar.
- e) Abordagem de uma teoria determinada por um paradigma vigente, seja ele religioso, político ou científico.

FÍSICA

17 Na copa de 2010, observou-se que uma bola foi lançada por um goleiro com velocidade $v_0=45\text{m/s}$ e com direção de 60° em relação à horizontal. Considerando somente a ação da gravidade, onde $g=10\text{m/s}^2$, $\text{sen}60^\circ=0,87$ e $\text{cos}60^\circ=0,50$, os valores das grandezas tempo, velocidade e altura correspondentes à altura máxima são:

- a) $t=3,92\text{s}$, $v_y=0$ e $h=76,64\text{m}$
- b) $t=3,92\text{s}$, $v_x=0$ e $h=76,64\text{m}$
- c) $t=3,92\text{s}$, $v_x=22,50\text{m/s}$ e $h=88,20\text{m}$
- d) $t=4,50\text{s}$, $v_y=22,50\text{m/s}$ e $h=88,20\text{m}$
- e) $t=4,50\text{s}$, $v_x=22,50\text{m/s}$ e $h=88,20\text{m}$

18 No dia 04/07/2010, uma emissora de TV apresentou uma matéria sobre uma sacola que foi encontrada na rodoviária de São Paulo, com suspeita de conter uma bomba em seu interior. A polícia foi acionada e a equipe do GATE (Grupo de Ações Táticas Especiais) usou um robzinho para retirar a sacola do local e, em seguida, fazer os procedimentos de desativação do artefato. Ao ser detonado, supõe-se que $3/5$ de massa do artefato foi expelida com uma velocidade de 40m/s , e a outra parte foi expelida com uma velocidade de:

- a) 40m/s
- b) 30m/s
- c) 20m/s
- d) 60m/s
- e) 120m/s

19 Um avicultor construiu um termômetro, utilizando-se de um ohmímetro e de um resistor elétrico. Para calibrá-lo, tomou dois pontos fixos, à temperatura corporal de 37°C e o ponto de ebulição da água à pressão normal. Ao colocar o termômetro em contato com seu corpo, o ohmímetro registrou $9,7\text{ ohms}$; em seguida, ao colocá-lo em contato com a água em ebulição, a leitura foi de $16,0\text{ ohms}$. A função termométrica e a temperatura da ave, quando a leitura do ohmímetro for $10,1\text{ ohms}$, são:

- a) $T_c=10,0(\text{R}-6)$ e $41,00^\circ\text{C}$
- b) $T_c=10,1(\text{R}-6)$ e $37,70^\circ\text{C}$
- c) $T_c=10,0(\text{R}-6)$ e $37,00^\circ\text{C}$
- d) $T_c=10,0(\text{R}-60)$ e $38,95^\circ\text{C}$
- e) $T_c=10,1(\text{R}-60)$ e $37,97^\circ\text{C}$

20 Nas embalagens de alimentos, faz-se necessário colocar as seguintes informações nutricionais: “ Valores diários com base em uma dieta de 8.400kJ . Esses valores podem ser maiores ou menores, dependendo de suas necessidades energéticas.” Considerando $1\text{cal}=4,2\text{J}$, esses valores diários, com base na dieta acima, correspondem, em calorias (cal), a:

- a) $8,4 \times 10^6$
- b) $2,0 \times 10^6$
- c) $16,8 \times 10^6$
- d) $4,2 \times 10^6$
- e) $342,8 \times 10^6$

21 O Medical Center, edifício do bairro Renascença, em São Luís, quando iluminado pelos raios solares, projeta uma sombra de comprimento $L=54,00\text{m}$. Simultaneamente, um poste, de altura $h=2,50\text{m}$, que está ao lado do edifício, projeta uma sombra de comprimento $l=3,00\text{m}$. A altura, em metro, do edifício corresponde a:

- a) 54,00
- b) 64,80
- c) 72,00
- d) 45,00
- e) 40,00

22 Uma corda de violão tem $0,70\text{m}$ de comprimento. Os dois maiores comprimentos de ondas estacionárias que se podem estabelecer nessa corda são:

- a) $1,20\text{m}$ e $0,60\text{m}$
- b) $1,40\text{m}$ e $0,60\text{m}$
- c) $1,40\text{m}$ e $0,70\text{m}$
- d) $1,20\text{m}$ e $0,70\text{m}$
- e) $1,70\text{m}$ e $1,20\text{m}$

23 O uso do para-raios faz com que o percurso da descarga elétrica, entre a terra e as nuvens, seja mais seguro. O objetivo desse aparelho é proteger certa região, edifícios, residências ou assemelhados da ação devastadora de um raio. O para-raios é um dispositivo composto por uma haste metálica com pontas nas extremidades, que deve ser colocado na parte mais elevada do local a ser protegido. A parte inferior da haste é ligada à Terra por meio de um cabo metálico conectado a uma haste de ferro galvanizado e introduzido profundamente no solo. Isso leva a concluir que o funcionamento de um para-raios é baseado:

- a) no efeito joule e na indução eletrostática.
- b) na blindagem eletrostática e no poder de pontas.
- c) na indução eletrostática e na blindagem eletrostática.
- d) no efeito joule e no poder de pontas.
- e) na indução eletrostática e no poder de pontas.

24 Albert Einstein, um grande cientista do século XX, formulou teorias e apresentou vários trabalhos que hoje são utilizados no desenvolvimento das novas tecnologias e avanços das pesquisas científicas. Em 1921, Albert Einstein recebeu o Prêmio Nobel por um de seus trabalhos. Assinale a opção que nomeia esse trabalho.

- a) Teoria da Relatividade
- b) Teoria do Efeito Fotoelétrico
- c) Radiação do Corpo Negro
- d) Teoria dos Quanta
- e) Teoria do Princípio da Incerteza

GEOGRAFIA



Base Cartográfica: Estado do Maranhão - IBGE. (Com adaptação). Disponível em: < http:// www. Ecodebate.com.br.>. Acesso em: 18 jun. 2010.

25 O mapa em destaque apresenta áreas onde empresas empreendem projetos de plantio com Eucalipto (*Eucaliptus spp*) numa extensão de 400 mil hectares nas regiões oeste e sudoeste, dos Cocais e do Baixo Parnaíba, no Maranhão.

Assinale a alternativa que especifica quais produtos advêm do eucalipto.

- a) Coque, celulose, lenha e carvão.
- b) Celulose, açúcar, etanol e carvão.
- c) Etanol, coco babaçu, carvão e lenha.
- d) Papel, celulose, lenha e carvão.
- e) Carvão, lenha, celulose e coque.

26 *Chuvas rompem uma série de barragens em Pernambuco e Alagoas, provocando uma cheia gigante que devastou quatro cidades arrastando milhares de casas e dezenas de vida com ela. Só que à diferença dos tsunamis, que não anunciam a catástrofe, a do Nordeste era perfeitamente previsível. As cidades destruídas pelas chuvas – e, em alguns casos, literalmente varridas do mapa – têm um histórico de enchentes anuais.*



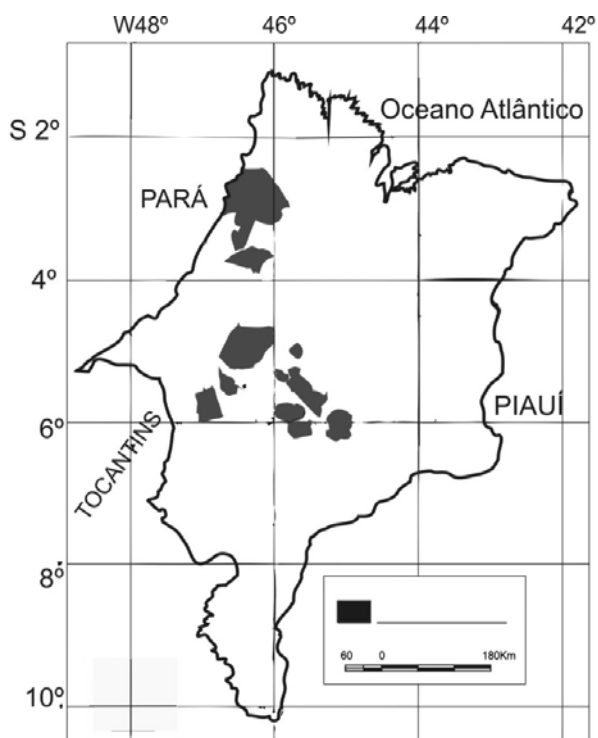
MELLO, Fernando; COUTINHO, Leonardo. Tsunami nordestino. Revista Veja, São Paulo, n. 26, p. 66-70, jul. 2010.

A matéria refere-se a um processo climático regido por ventos úmidos e a ocupação do espaço. Sobre esse aspecto, assinale a alternativa que contém a afirmação correta quanto às explicações ao fenômeno.

- a) Trata-se do clima litorâneo úmido, localizado desde o Rio Grande do Norte até a parte setentrional do estado de São Paulo. A massa de ar que mais influencia esse clima é a Tropical Atlântica e durante o inverno do hemisfério sul, por influência da massa Equatorial Atlântica, provoca maior incidência de chuvas no nordeste brasileiro. Essas chuvas são ainda alimentadas pelo ar oceânico que, especialmente neste ano, encontra-se mais quente, provocando maiores índices pluviométricos.
- b) Esse é o clima tropical de altitude, onde os ventos vindos do sul, encontram maior umidade no Oceano Atlântico, que estão mais quentes nesse período, e alimentam as chuvas na borda da região nordeste. Esse fenômeno é recorrente em ciclos bianuais e neste ano com o aquecimento do pacífico pelo El Niño, houve incidência excessiva de chuvas.
- c) O clima tropical do nordeste brasileiro é caracterizado pela ocorrência de chuvas no inverno, quando a massa Equatorial Atlântica possibilita que as frentes frias que chegam à região somem suas águas com a umidade oceânica que, neste ano, pelo efeito do La Niña, que vem ocorrendo no Oceano Atlântico, possibilita maior evaporação e formação de chuva.

- d) A construção dos açudes pelo governo federal, ao longo dos últimos oito anos, não respeitou as análises fluviométricas e pluviométricas locais, ocasionando o rompimento das barragens, apesar de ocorrerem índices de chuvas pouco abaixo das médias anuais.
- e) As chuvas do nordeste advêm da umidade da Amazônia, graças à força da massa Equatorial Atlântica que, nesse período, atrai a Continental Equatorial e a umidade do oceano. Neste ano, com o fenômeno La Niña, as águas do oceano Atlântico estão mais quentes e provocam mais chuvas.

27 Assinale a alternativa que indica a que se referem as áreas destacadas no mapa.



Disponível em: < <http://www.zee.ma.gov.br>>. Acesso em: 26 jul. 2010.

- Territórios indígenas
- Territórios quilombolas
- Áreas de assentamentos
- Unidades de Conservação Estaduais
- Áreas de Agricultura de Commodities

28 O Brasil é o quinto país do mundo em extensão territorial. Com área de 8.511.965 Km², o país ocupa 7,7% das terras emersas do planeta, o que nos garante uma grande diversidade ecológica. Os biomas existentes no Brasil são classificados por vários autores, com maior ou menor segmentação. O IBGE e o Ministério do Meio

Ambiente (MMA) mapearam pela primeira vez no ano de 2004, os seis biomas continentais brasileiros – Amazônia, Mata Atlântica, Cerrado, Pantanal, Caatinga e Pampa, apresentados no Mapa de Biomas do Brasil, na escala 1:5.000.000. Os nomes adotados foram os mais comuns e populares, geralmente associados ao tipo de vegetação dominante, ou ao relevo.

Disponível em: <<http://www.ibge.gov.br>>. Acesso em: 17 jul. 2010.

O mapa a seguir apresenta os biomas brasileiros citados acima, numerados de 1 a 6. Identifique-os e assinale a alternativa que contém a relação correta.



Mapa de Biomas – IBGE. (Com adaptação). Disponível em: < <http://www.fibge.gov.br>>. Acesso em: 05 jul. 2010.

- 1– Amazônico; 2– Caatinga; 3– Pampa; 4– Mata Atlântica; 5– Cerrado; 6– Pantanal.
- 1– Mata Atlântica; 2– Amazônico; 3– Pampa; 4– Caatinga; 5– Cerrado; 6– Pantanal.
- 1– Amazônico; 2– Cerrado; 3– Caatinga; 4– Mata Atlântica; 5– Pantanal; 6– Pampa.
- 1– Cerrado; 2– Caatinga; 3– Pampa; 4– Amazônico; 5– Mata Atlântica; 6– Pantanal.
- 1– Cerrado; 2– Pantanal; 3– Pampa; 4– Amazônico; 5– Mata Atlântica; 6– Caatinga.

29 Um dos fatores estruturais que explicam o otimismo dos investidores internacionais com o Brasil atende por uma expressão ainda pouco conhecida que, a primeira vista, soa quase como uma charada de jogo de tabuleiro: *bônus demográfico*.

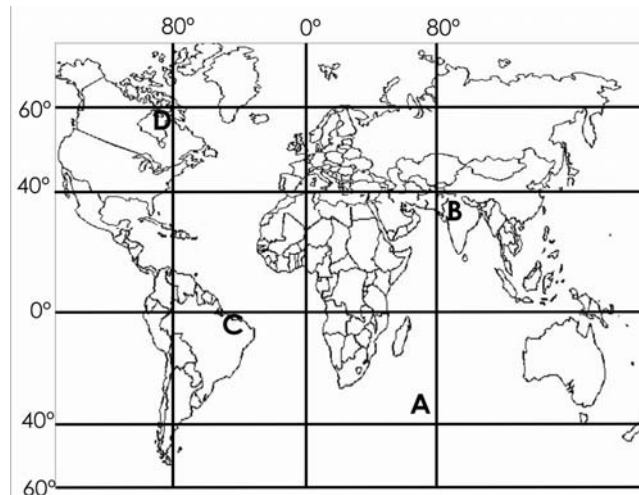
MODÉ, Leandro. País alcança situação demográfica ideal para crescimento econômico. O Estado de São Paulo, São Paulo, 03 jan. 2010. Economia & Negócios, p. B1.

O Brasil vive esse momento de oportunidade de crescimento econômico, mas deve aproveitar, pois essas janelas duram no máximo 30 anos, a janela demográfica, ou *bônus demográfico*, não é suficiente para fazer um país crescer. É preciso criar empregos para a população mover a economia.

Assinale a alternativa que explica o que é o “*bônus*” ou janela demográfica.

- Trata-se de um período no qual a população economicamente inativa supera largamente a ativa, composta por adultos em idade de trabalho.
- Trata-se de um período no qual a população economicamente ativa supera largamente a de dependentes, composta por idosos e crianças.
- Corresponde à relação entre a população urbana e rural, onde há um índice maior de cidadãos na cidade, gerando maior renda.
- Corresponde ao momento em que a transição demográfica se completou, a seguridade social atingiu a totalidade dos idosos e as possibilidades de manutenção dos serviços aos jovens se estabilizam.
- Trata-se do período no qual a capacidade de investimentos é maior pela existência de igualdade entre a população jovem somada com a adulta e a economicamente ativa.

30 O mapa a seguir apresenta quatro pontos distribuídos pelo globo terrestre, marcados pelas letras ‘A’, ‘B’, ‘C’, ‘D’. Assinale a alternativa que relaciona corretamente as prováveis coordenadas para cada ponto.



Base Cartográfica: MAPA MUNDI. (Com adaptação). Disponível em: <www.geografiaparatodos.com.br>. Acesso em: 30 jun. 2010.

- ‘A’– Latitude 40°E– Longitude 80°S; ‘B’– Latitude 40°N– Longitude 80°W; ‘C’– Latitude 0° – Longitude 0°; ‘D’– Latitude 60°N – Longitude 80°W.
- ‘A’– Latitude 35°S– Longitude 75°W; ‘B’– Latitude 35°N– Longitude 85°W; ‘C’– Latitude 05°S– Longitude 40°E; ‘D’– Latitude 55°N – Longitude 85°E.
- ‘A’– Latitude 35°N– Longitude 75°E; ‘B’– Latitude 35°S– Longitude 85°E; ‘C’– Latitude 05°N–Longitude 40°W; ‘D’– Latitude 55°S – Longitude 85°W.
- ‘A’– Latitude 35°S– Longitude 75°E; ‘B’– Latitude 35°N– Longitude 85°E; ‘C’– Latitude 05°S – Longitude 40°W; ‘D’– Latitude 55°N – Longitude 85°W.
- ‘A’– Latitude 40°N– Longitude 80°W; ‘B’– Latitude 40°N– Longitude 80°W; ‘C’– Latitude 0° – Longitude 75°W; ‘D’– Latitude 60°N– Longitude 85°E.

31 A África sempre foi sinônimo de corrupção e miséria, mas agora virou berço de algumas das empresas mais atraentes do mundo em desenvolvimento – e elas já brigam pelo mercado global. Mais miserável e violento entre todos os continentes, finalmente começa a mostrar ao mundo uma face menos sombria. A grande oportunidade foi a Copa do Mundo sediada no país mais desenvolvido da região, a África do Sul.

ANTUNES, Luciene. As emergentes dos emergentes. Revista Exame, São Paulo, n. 12, p. 74, jun. 2010.

Com base no texto e no papel do continente africano no contexto contemporâneo, leia as afirmações e assinale a alternativa que apresenta a sequência correta de verdadeiras (V) e falsas (F), respectivamente.

[] – As companhias africanas são fundadas em sua maioria em um dos oito países conhecidos como “leões africanos”, todas elas têm algum tipo de atuação fora de seu país de origem.

[] – Na última década as 500 maiores companhias da África (excluído o setor bancário) cresceram em média mais de 8% ao ano, um ritmo invejável em qualquer lugar. Entre elas, 40 corporações foram destacadas no recente estudo como as melhores representantes do momento econômico vivido na região.

[] – O bom desempenho das empresas africanas deve-se aos bons preços das commodities dos últimos anos. Estima-se que na última década as cotações de petróleo, fosfato e platina, três importantes itens da pauta de exportação africana, tenham quintuplicado.

[] – Os três “leões africanos” cuja estimativa de crescimento do PIB é maior para o ano de 2010 foram Botsuana (6,3%), Líbia (5,2%) e Angola (4,6%).

- a) V-F-V-F
- b) V-V-F-V
- c) F-F-V-V
- d) F-F-F-V
- e) V-V-V-F

32 Leia o texto e observe a foto.

Hoje, ao fim do dia em Berlim, uma cadeia de dominós gigantes desmoronar-se-á perante dezenas de milhares de berlinenses, líderes mundiais e televisões de toda a parte. O empurrão no primeiro dominó será dado por Mikhail Gorbatchov, talvez por Lech Walesa, ou por ambos. O desmoronamento da cadeia representa a queda do Muro, a 9 de Novembro de 1989, a reunificação alemã e, enfim, a “reunificação europeia”.



Disponível em: <http://economico.sapo.pt/noticias/20-anos-sem-muro-de-berlim_73921.html>. Acesso em: 20 jul. 2010.

Ao comemorar-se os 20 anos da queda do muro de Berlim, é correto afirmar que:

I – Chega ao fim as rivalidades da Guerra Fria e tem-se o início de novos conflitos; os países do Centro e Leste da Europa iniciam um difícil processo de reconversão, que culminará na integração da União Européia.

II – Na África, na América Latina e na Ásia também os dados mudam, recuam, por exemplo, a influência de Cuba. Na América Latina, abriu-se um longo ciclo de democratizações.

III – Subliminarmente, as consequências dessa queda vão mais longe: evoca a cadeia que, começando na greve polaca de Gdansk (1982) e na *perestroika* de Gorbatchov na URSS (1989), culminou no fim dos regimes comunistas em Varsóvia, Budapeste, Berlim-Leste, Praga, Sófia e Bucareste – e pouco depois na implosão da própria URSS (1990).

Conclui-se que:

- a) Somente I é verdadeira.
- b) Somente II é verdadeira.
- c) Somente I e II são verdadeiras.
- d) Somente II e III são verdadeiras.
- e) Todas são verdadeiras.

HISTÓRIA

33 Em 11 de julho de 2010, a seleção espanhola sagrou-se campeã da copa do mundo de futebol realizado na África do Sul, que sediou o evento após 16 anos do fim do *apartheid*. Em todos os ônibus que levavam as seleções havia uma frase síntese representativa dos 32 países participantes da copa. No ônibus que levava a seleção brasileira estava escrito: “*Lotado! O Brasil inteiro está aqui dentro*”. Em relação a essa questão, quais são as problematizações quanto à ideia de símbolos, representações de todo um povo, expressos em frases como aquela?

I – A disputa entre a comissão técnica, representante da identidade brasileira, e a imprensa, considerada pela comissão como antipatriótica, está diretamente relacionada ao fracasso da seleção brasileira na copa do mundo de 2010.

II – A síntese de toda uma nação sob determinados signos é um esforço de invenção de identidades, a exemplo do futebol, utilizado como uma das expressões do povo brasileiro.

III – O estabelecimento de identidades através de símbolos agrupa determinados elementos sociais que se julgam comuns a todos, conseqüentemente, deixa-se de fora aquilo que não é comum à coletividade.

IV – As identidades sociais são invenções socioculturais estabelecidas por determinados grupos, mas colocadas como se fossem espontâneas, criadas por todos os grupos sociais.

V – A ideia de símbolos, como o futebol, pressupõe que todos os brasileiros se sentem representados pela seleção brasileira de futebol, a “pátria de chuteiras”.

Estão corretas apenas as alternativas:

- a) II, III, IV e V.
- b) I, II e IV.
- c) III, IV e V.
- d) IV e V.
- e) I e V.

34 Sobre as relações sociais na Idade Média (séculos V – XV), marque a alternativa correta.

- a) As relações entre vassallos e servos eram baseadas em fortes laços de fidelidade; o servo recebia o feudo através da cerimônia de investidura, momento em que prestava juramento de proteger o seu senhor.

b) A servidão era uma relação baseada na igualdade, o senhor dava ao vassallo feudos em troca dos serviços prestados como a corvéia, trabalho gratuito nas terras do senhor.

c) A vassalagem era baseada na desigualdade entre senhor e servo; este último prestava homenagem ao seu suserano, por isso um indivíduo só poderia ser vassallo de um único senhor.

d) A vassalagem era uma relação entre nobres; o suserano fornecia benefícios (em geral terras) em troca de serviços, principalmente militares, realizados pelo vassallo.

e) As relações sociais entre nobre e camponês eram baseadas na reciprocidade de funções; os nobres entregavam feudos aos camponeses e em troca exigiam destes a participação nas guerras.

35 Dentre as sociedades pré-colombianas, algumas atingiram um alto grau de organização sociopolítica, a exemplo dos impérios maia, asteca e inca. Acerca desses três grandes impérios é possível afirmar:

I – O Império maia, extremamente militarizado, foi o que mais ofereceu resistência à dominação espanhola, não logrando êxito.

II – Um dos elementos de sustentação dos impérios asteca e inca, do ponto de vista econômico, foi a atividade agrícola, tendo o sistema de *plantation* como sua base econômica.

III – As cidades incas, grosso modo, erguidas nas montanhas, serviam como observação astronômica, fundamental para orientação das estações do ano, para as colheitas e como centro religioso.

IV – O império asteca necessitava cada vez mais da dominação de outros povos para obtenção de força de trabalho, como elemento de sustentação econômica.

V – Os espanhóis ao chegarem ao continente americano se depararam com cidades extremamente desenvolvidas, como Tenochitlan, que era mais populosa que Madrid, uma das maiores cidades européias na época.

Estão corretas apenas as opções:

- a) I, II, III e IV.
- b) III, IV e V.
- c) I, IV e V.
- d) IV e V.
- e) II e V.

36 O conflito de interesses entre jesuítas e colonos foi bem retratado no filme “*A Missão*”, do diretor Roland Joffé (1986). No Maranhão colonial, a atividade missionária dos jesuítas também gerou conflitos de interesses. Sobre a questão jesuítica no Maranhão, nesse período, marque a alternativa correta.

- a) Os jesuítas não se apossavam do trabalho dos índios em benefício próprio e condenavam o uso dessa força de trabalho para fins econômicos.
- b) A ordem dos jesuítas se sobressaiu pouco na catequese dos índios porque se dedicou mais à obra educacional dos colonos.
- c) O Pe. Antônio Vieira, membro dos jesuítas, foi criticado por defender arduamente a liberdade dos escravos indígenas e africanos.
- d) A expulsão dos jesuítas por ocasião da Revolta de Beckman (1684) ocorreu devido a conflitos de caráter religioso.
- e) A força da missão jesuíta chocou-se com os interesses econômicos da Coroa e dos colonos, o que resultou na expulsão dessa ordem religiosa.

37 A imprensa brasileira noticiou recentemente uma situação de conflito de terras entre camponeses paraguaios, denominados campesinos, e brasileiros que moram naquele país, chamados de “brasiguaios”. Essas notícias de conflito entre brasileiros e paraguaios, mesmo se tratando de outro contexto histórico, fazem lembrar a Guerra do Paraguai (1864-1870), a mais longa e sangrenta entre países da América Latina.

Marque a opção que se refere a uma característica desse conflito.

- a) O conflito se insere no contexto político de consolidação dos Estados Nacionais e de tentativa do estado brasileiro de estabelecer uma hegemonia na região.

- b) A Tríplice Aliança, formada por Brasil, Argentina e Venezuela, representou um pacto militar contra o governo paraguaio constituído desde 1850.
- c) A vitória do Brasil redefiniu o mapa da região com a anexação de territórios dos países vizinhos.
- d) O conflito desestabilizou o exército brasileiro que até então era bem profissionalizado e gerou um endividamento do governo.
- e) As medidas expansionistas do governo paraguaio se chocavam com os interesses dos Estados Unidos, a maior potência mundial da época.

38 O processo de abertura política (1979-1985) que deu fim ao regime militar no Brasil foi lento e gradual como queriam os setores conservadores do país.

Marque a opção que corresponde a acontecimentos desse momento da chamada Redemocratização.

I – A Lei de Anistia aprovada pelo Congresso Nacional que absolvía os crimes políticos e permitia a volta dos exilados.

II – Os atos atribuídos aos militares linha dura, a exemplo do atentado à bomba do Riocentro, demonstrava a reação de setores militares contrários à Redemocratização.

III – A campanha das “Diretas Já”, organizada inicialmente pelas organizações partidárias de esquerda, teve grande repercussão nacional e mobilização popular.

IV – A eleição direta, com grande apoio popular, elegeu o político mineiro Tancredo Neves para presidente da República.

V – O surgimento de novos partidos políticos, a exemplo dos Partidos ARENA (Aliança Renovadora Nacional) e MDB (Mobilização Democrática Nacional), contribuiu para o fortalecimento democrático.

Pode-se afirmar que

- a) todas as opções estão corretas.
- b) somente a opção V está errada.
- c) somente a opção IV está correta.
- d) somente as opções I e III estão corretas.
- e) somente as opções I, II e III estão corretas.

39 Leia as afirmativas sobre a criação do estado de Israel, em 1948, que culminou no conflito permanente entre árabes e israelenses.

I – De acordo com o plano aprovado pela ONU em 1948, cerca de 56 % da Palestina caberia aos judeus e 44 % aos palestinos. Além dessa partilha desigual, o estado de Israel, ao longo dos anos, expandiu-se para áreas que, segundo a proposta, seriam concedidas aos palestinos.

II – Após a criação do estado de Israel iniciam-se vários conflitos entre este país e outras nações árabes, com a vitória dessas últimas, o que levou Israel a se militarizar, com o apoio dos Estados Unidos.

III – Uma das dificuldades na manutenção da paz na região é, por parte de Israel, a criação de colônias judaicas em territórios palestinos e de um muro separando Israel da Cisjordânia; por parte dos palestinos são as ações terroristas contra Israel.

IV – O motivo de discórdia entre Israel e Palestina é essencialmente de caráter religioso; os israelenses são judeus e seu livro base é a Torá, e os palestinos são muçulmanos, tendo como livro sagrado o Corão. Os dois povos jamais tiveram uma convivência pacífica devido as suas divergências religiosas.

V – Apesar da luta pela criação de um estado palestino autônomo, levado a cabo pela Organização pela Libertação da Palestina (OLP), várias facções palestinas, como os grupos islâmicos Hezbollah e Hamas, não aceitam a existência do estado de Israel.

Estão corretas apenas as afirmativas:

- a) I, II e III.
- b) II, IV e V.
- c) I, III e V.
- d) I e IV.
- e) II e V.

40 Os noticiários das televisões de várias partes do mundo têm mostrado problemas étnico-culturais presentes em países europeus a partir da presença de imigrantes, legais e ilegais, em países como França, Alemanha, Portugal, Espanha e Itália. Sobre essa grave questão contemporânea, analise as afirmativas:

I – Os problemas ocorridos recentemente na periferia de Paris revelam a gravidade da falta de emprego para imigrantes, sobretudo das ex-colônias francesas, a tensão cultural a partir de práticas religiosas e da intolerância racial.

II – Na Itália, um dos debates atuais que tem provocado acirramento político entre setores conservadores e grupos ligados aos direitos humanos é a proibição do atendimento hospitalar aos imigrantes legais.

III – Na Alemanha, o surgimento do neonazismo revela a face mais nociva da ultradireita que, em tempos de crise econômica, busca culpados, atribuindo aos imigrantes a responsabilidade pela diminuição da qualidade de vida dos alemães.

IV – Em Portugal, a forte presença de imigrantes de suas ex-colônias, dentre elas o Brasil, é apontada por muitos europeus como a causa facilitadora da entrada massiva de imigrantes naquele continente.

V – Na Espanha, a política de fechamento das fronteiras e a prática de barrar turistas oriundos de países de Terceiro Mundo, nos aeroportos, dentre eles os brasileiros, mostra o grau de tensão existente entre espanhóis e imigrantes.

Conclui-se que está correto apenas o que se afirma em:

- a) II, III, IV e V.
- b) I, III, IV e V.
- c) III, IV e V.
- d) IV e V.
- e) IV.

LÍNGUA ESPANHOLA

Carta de despedida

1 *Si por un instante Dios se olvidara de*
 2 *que soy una marioneta de trapo y me regalara un*
 3 *trozo de vida, aprovecharía ese tiempo lo más*
 4 *que pudiera. Posiblemente no diría todo lo que*
 5 *pienso, pero en definitiva pensaría todo lo que*
 6 *digo. Daría valor a las cosas, no por lo que valen,*
 7 *sino por lo que significan. Dormiría poco, soñaría*
 8 *más. Entiendo que, por cada minuto que*
 9 *cerramos los ojos, perdemos sesenta segundos*
 10 *de luz. Andaría cuando los demás se detienen,*
 11 *despertaría cuando los demás duermen.*

12 *Si Dios me obsequiara un trozo de*
 13 *vida, vestiría sencillo, me tiraría de bruces al sol,*
 14 *dejando descubierto, no solamente mi cuerpo,*
 15 *sino mi alma. A los hombres les probaría ¡cuán*
 16 *equivocados están al pensar que dejan de*
 17 *enamorarse cuando envejecen, sin saber que*
 18 *envejecen cuando dejan de enamorarse! A un*
 19 *niño le daría alas, pero le dejaría que él solo*
 20 *aprendiese a volar. A los viejos les enseñaría que*
 21 *la muerte no llega con la vejez, sino con el olvido.*

22 *Tantas cosas he aprendido de*
 23 *ustedes, los hombres... He aprendido que todo el*
 24 *mundo quiere vivir en la cima de la montaña, sin*
 25 *saber que la verdadera felicidad está en la forma*
 26 *de subir la escarpada. He aprendido que cuando*
 27 *un recién nacido aprieta con su pequeño puño,*
 28 *por primera vez, el dedo de su padre, lo tiene*
 29 *atrapado por siempre. He aprendido que un*
 30 *hombre sólo tiene derecho a mirar a otro hacia*
 31 *abajo, cuando ha de ayudarlo a levantarse.*

32 *El mañana no le está asegurado a*
 33 *nadie, joven o viejo. Hoy puede ser la última vez*
 34 *que veas a los que amas. Por eso no esperes*
 35 *más, hazlo hoy, ya que si el mañana nunca llega,*
 36 *seguramente lamentarás el día que no tomaste*
 37 *tiempo para una sonrisa, un abrazo, un beso y*
 38 *que estuviste muy ocupado para concederles un*
 39 *último deseo.*

40 *Mantén a los que amas cerca de ti,*
 41 *diles al oído lo mucho que los necesitas,*
 42 *quíérelos y trátalos bien, toma tiempo para*
 43 *decirles "lo siento", "perdóname", "por favor",*
 44 *"gracias" y todas las palabras de amor que*
 45 *conoces. Nadie te recordará por tus*
 46 *pensamientos secretos. Pide al Señor la fuerza y*
 47 *sabiduría para expresarlos. Demuestra a tus*
 48 *amigos y seres queridos cuanto te importan."*

Atribuido a Gabriel García Márquez.
 Disponível em: < http://www.ocioyweb.com/textos_01.htm>.
 Acesso em: 08 ago. 2010.

41 En el texto NO está implícita la idea de que:

- a) la vida se pasa muy prontamente.
- b) el día siguiente va a ser siempre dudoso.
- c) hacer cambios en la vida es algo indistinto.
- d) la verdadera vida es la que se vive con libertad.
- e) uno debe demostrarse y revelar sus sentimientos.

42 Considera los sentidos del texto y la manera como se revela el productor e indica la opción correcta cuanto al posicionamiento del autor ante la vida.

- a) Una persona con ganas de aprovechar el tiempo lo máximo que pueda.
- b) Alguien que cree que la vejez es el momento de uno vivir más calmamente.
- c) Al productor, el enamorarse en la vejez es algo lejano.
- d) El porvenir ya es dado como cierto al anciano.
- e) El olvido de la muerte hace con que uno no viva más tiempo.

43 En "He aprendido que un hombre sólo tiene derecho a mirar a otro hacia abajo, cuando ha de ayudarlo a levantarse." (líneas 29 a 31), los sentidos no se alteran, cuando traducidos para el portugués, en la opción:

- a) Ajudar outro homem a levantar-se é o que todo homem deve aprender.
- b) Aprendi sempre que um homem sozinho não pode olhar outro até abaixo quando necessita ajudá-lo a levantar-se.
- c) Aprendi que o direito de um homem é observar inteiramente o outro quando deverá ajudá-lo a levantar-se.
- d) Aprendi que um homem somente pode olhar outro de cima para baixo quando for para ajudá-lo a levantar-se.
- e) Aprendi que um homem nunca deve olhar o próximo sem ajudá-lo a levantar-se.

44 En "Si Dios me obsequiara un trozo de vida, vestiría sencillo, me tiraría de bruces al sol, dejando descubierto, no solamente mi cuerpo, sino mi alma." (líneas 12 a 15).

En el fragmento, la expresión en destaque

- a) niega las sentencias anteriores.
- b) añade algo más a lo ya expresado.
- c) expone de forma dudosa lo dicho anteriormente.
- d) exceptúa lo referido en las oraciones anteriores.
- e) establece una condición para concretizar la sentencia anterior.

45 En “*El mañana no le está asegurado a nadie, joven o viejo. Hoy puede ser la última vez que veas a los que amas. Por eso no esperes más, hazlo hoy [...]*”, (líneas 32 a 35) el interlocutor está delante de un contexto que expresa:

I – Una manifestación de apelo.

II – Un orden expreso y severo.

III – Una súplica.

IV – Una manifestación autoritaria.

V – Un mandato.

Están correctas solamente las opciones

- a) I y II.
- b) I, II y III.
- c) II y V.
- d) II, III y V.
- e) I y III.

46 Observa los fragmentos “*marioneta de trapo*” (línea 2); “*trozo de vida*” (línea 3); “*vestiría sencillo*” (línea 13); “*subir la escarpada*” (línea 26); “*atrapado por siempre*” (línea 29). Considera la equivalencia de sentido, relaciona las dos columnas, observando el sentido figurado de las sentencias en español y su pasaje al portugués y marca la opción que indica la secuencia correcta de la traducción de las sentencias.

- (1) marioneta de trapo
- (2) trozo de vida
- (3) vestiría sencillo
- (4) subir la escarpada
- (5) atrapado por siempre

- () escalar a montanha
- () fagulhas de vida
- () seduzido eternamente
- () boneco maltrapilho
- () trajar-se-ia com simplicidade

- a) 2, 5, 1, 3, 4
- b) 4, 5, 2, 3, 1
- c) 4, 2, 5, 1, 3
- d) 5, 2, 4, 1, 3
- e) 4, 2, 1, 3, 5

47 En “[...] seguramente lamentarás el día que no tomaste tiempo para **una sonrisa** [...]” (líneas 36 y 37), la palabra *sonrisa*, así como *nariz*, *baraja*, *sangre*, pertenecen al grupo de las

- a) heterogénicas.
- b) heterotónicas.
- c) heterosemánticas.
- d) heterográficas.
- e) heterogénicas y heterográficas, a su vez.

48 En “*Mantén a los que amas cerca de ti, diles al oído lo mucho que los necesitas, **quíere**los y **tráta**los bien, toma tiempo para decirles “lo siento”, **perdóname**” [...]*” (líneas 40 a 43), los acentos ortográficos en las formas verbales destacadas se justifican por que

- a) son sobresdrújulas.
- b) pertenecen a la regla de las esdrújulas.
- c) son formas verbales del indicativo.
- d) son agudas terminadas en “s” y “e”.
- e) son palabras llanas terminadas en consonantes y vocales.

LÍNGUA INGLESA

Why Children Use Drugs

Parents often think that friends or drug dealers may have pressured their child into taking drugs. But children say that they choose to use drugs because they want to:

- _____ (1) boredom
- Feel good
- Forget their troubles and relax
- _____ (2) fun
- Satisfy their curiosity
- Take risks
- _____ (3) pain
- Feel grown-up
- _____ (4) their independence
- _____ (5) to a specific group and look cool

Parents know their children best and are therefore in the best position to suggest healthy alternatives to doing drugs. Encouraging children to become involved in sports, clubs, music lessons, community service projects, church, and other after-school activities can keep children and teens active and interested, while building their confidence and interpersonal skills. These activities will also bring youth closer to parents and to other adults and peers who can influence them in positive ways.

Disponível em: < <http://www.yic.gov/drugfree/whykiduse.htm> >. Acesso em: 03 ago. 2010.

ANSWER QUESTIONS 41 TO 48 ACCORDING TO THE TEXT.

41 Complete sentences numbers 1, 2, 3, 4 and 5 with the appropriate verb.

1. _____ boredom
 2. _____ fun
 3. _____ pain
 4. _____ their independence
 5. _____ to a specific group and look cool
- a) 1–Relieve;2–Have;3–Ease;4–Show;5–Belong.
 b) 1–Have;2–Relieve; 3–Ease; 4–Show; 5–Belong.
 c) 1–Ease;2–Show; 3–Belong; 4–Relieve; 5–Have.
 d) 1–Show;2–Belong; 3–Ease; 4–Relieve; 5–Have.
 e) 1–Belong;2–Show; 3–Ease; 4–Have; 5–Relieve.

42 The text is mostly about:

- a) Lack of confidence and good skills lead children to make use of drugs.
- b) What parents think about the use of drugs by their children.
- c) How drug dealers encourage children to use drugs.
- d) Showing some reasons why children make use of drugs.
- e) Children who are dependent, bored, unsatisfied and pressured may use drugs.

43 Check the alternative that is closest in meaning to the idea that *young people develop self-reliance and ability to live well with others?*

- a) “Encouraging children to become involved in sports...”
- b) “...while building their confidence and interpersonal skills.”
- c) “...after-school activities...”
- d) “...keep children and teens active and interested...”
- e) “...bring youth closer to parents...”

44 The pronoun them in “...who can influence them in positive ways” refers to:

- a) Adults.
- b) Parents.
- c) Youth.
- d) Peers.
- e) Friends.

45 What is the meaning of drug dealer?

- a) A treatment for drug addicted people.
- b) The person who uses illegal drugs.
- c) The person who is against the use of drugs.
- d) A new kind of drug.
- e) The person who sells illegal drugs.

46 Which sentence has a phrasal verb?

- a) Grown-up
- b) After-school
- c) Ease pain
- d) Have pressured into
- e) To doing drugs

47 The sentence: "Parents often think that..." has the same meaning as:

- a) Parents generally think that...
- b) Parents seldom think that...
- c) Parents rarely think that...
- d) Parents never think that...
- e) Parents unlikely think that...

48 Choose a sentence which is similar in meaning to: "Parents know their children best and are therefore in the best position to suggest healthy alternatives to doing drugs."

- a) Parents easily find ways to prevent their children from drugs.
- b) Because children are familiar to their parents, they can easily influence children to do positive things to avoid them using drugs.
- c) Parents generally think that friends can help their children in not taking drugs.
- d) Parents believe that keeping children away from drug dealers is enough.
- e) Parents want their children to listen strictly to what they think about drugs.

LÍNGUA PORTUGUESA

No *Sermão do bom Ladrão*, Antonio Vieira cita um diálogo entre um pirata e Alexandre Magno, o rei da Macedônia, que navegava pelo Mar Erithreu a conquistar a Índia. Leia um fragmento desse diálogo.

Basta, senhor, porque eu que roubo em uma barca sou ladrão, e vós que roubais em uma armada, sois imperador? E assim é. O roubar pouco é culpa, o roubar muito é grandeza: o roubar com pouco poder faz os piratas, o roubar com muito, os Alexandres.

VIEIRA, Antonio. *O Sermão do Bom Ladrão*. São Paulo: Martin Claret, 2006. p. 118.

Com base no fragmento acima, responda às questões 49 e 50.

49 O termo destacado no trecho é, em geral, utilizado como nome próprio. No texto, porém, ele recebe do autor um emprego especial (no plural). Isso constitui um recurso chamado:

- a) Anáfora.
- b) Eufemismo.
- c) Pleonasma.
- d) Metonímia.
- e) Aliteração.

50 Em relação à palavra "Alexandres", pode-se inferir que padre Vieira, ao usá-la, quis:

- a) estabelecer um discurso apropriado para o contexto da época, levando o ouvinte/leitor a decifrar o enigma.
- b) falar dos que, como Alexandre Magno, alcançaram poder e fama, por meio de conquistas e apropriações indevidas.
- c) inserir o ouvinte/leitor em uma atmosfera de questionamentos e perplexidades, diante do poder retórico.
- d) explicar com detalhes ao ouvinte/leitor uma polêmica acerca do papel histórico que Alexandre ocupou na Macedônia.
- e) criar no ouvinte/leitor a condição de crítico ficcionista.

51 Patativa do Assaré registra em sua poesia vivências do âmbito social, cultural, político e religioso, que constituem a alma sertaneja. Acerca desses aspectos, apresentam-se, nas opções a seguir, fragmentos extraídos do poema *A triste partida*. Em qual dessas opções se reconhece significativa manifestação de uma crença ou superstição?

- a) *E vende o seu burro, o jumento e o cavalo,
Inté mêrmo o galo
Vendêro também,
Pois logo aparece feliz fazendêro,
Por pôco dinhêro
Lhe compra o que tem.*
- b) *Agora pensando segui ôtra tria,
Chamando a famia
Começa a dizê:
Eu vendo meu burro, meu jegue e o cavalo,
Nós vamo a São Palo
Vivê ou morrê.*
- c) *A treze do mês ele fez a experiência,
Perdeu sua crença
Nas pedra de sá.
Mas nôta experiência com gosto se agarra,
Pensando na barra
Do alegre Natá.*
- d) *Em riba do carro se junta a famia;
Chegou o triste dia,
Já vai viajá.
A seca terrive, que tudo devora,
Lhe bota pra fora
Da terra natá.*
- e) *De pena e sodade, papai, sei que morro!
Meu pobre cachorro,
Quem dá de comê?
Já ôto pergunta: - Mãezinha, e meu gato?
Com fome, sem trato,
Mimi vai morrê!*

52 Leia o texto a seguir.

No meu sertão

*Boa noite, gente rica
De sabença e inducação,
Peço que descurpe os erro
Desta minha falação.
Não conheço português,
Apois eu por minha vez*

*Nunca mexi com pape,
Mas vou fala na language
Da minha gente servage,
Entenda lá quem pude!
Se eu nunca fui à escola
Inducação eu não tenho,
Mas porém peço licença
Mode eu dize de onde venho,
E onde é meu torrão querido,
Lá onde eu tenho vivido,
Que eu não quero que argüem pense
Que sou sujeito de fora,
Apois eu tive a gulora
De também sê cearense.*

ASSARÉ, Patativa. *Inspiração Nordestina*. São Paulo: Hedra, 2003. p. 123.

A partir da leitura do trecho poético acima, pode-se inferir que o eu-lírico:

I – estabelece com naturalidade um contraponto entre os aspectos formal e informal da língua portuguesa.

II – enfatiza liricamente um sentimento nativista.

III – retoma o ambiente urbano como cenário poético.

Está correto o que se afirma apenas em:

- a) I.
b) II.
c) III.
d) II e III.
e) I e II.

O texto a seguir serve de referência para as questões 53 e 54.

Os patifes que contavam pelas ruas e ladeiras, em frente ao Mercado e na feira de Água dos Meninos, os momentos finais de Quincas (até um folheto com versos de pé-quebrado foi composto pelo repentista Cuíca de Santo Amaro e vendido largamente), desrespeitavam assim a memória do morto, segundo a família. E memória de morto, como se sabe, é coisa sagrada, não é para estar na boca pouco limpa de cachaceiros, jogadores e contrabandistas de maconha. Nem para servir de rima pobre a cantadores populares na entrada do Elevador Lacerda, por onde passa tanta gente de bem, inclusive colegas de repartição de Leonardo Barreto, humilhado genro de Quincas. Quando um homem morre, ele se reintegra em sua respeitabilidade a mais autêntica, mesmo tendo cometido loucuras em sua vida. A morte apaga, com sua mão de ausência, as manchas do passado e a memória do morto fulge como diamante.

Essa a tese da família, aplaudida por vizinhos e amigos. Segundo eles, Quincas Berro Dágua, ao morrer, voltara a ser aquele antigo e respeitável Joaquim Soares da Cunha, de boa família, exemplar funcionário da Mesa de Rendas Estadual, de passo medido, barba escanhoada, paletó negro de alpaca, pasta sob o braço, ouvido com respeito pelos vizinhos, opinando sobre o tempo e a política, jamais visto num botequim, de cachaça caseira e comedida. Em realidade, num esforço digno de todos os aplausos, a família conseguiu que assim brilhasse, sem jaça, a memória de Quincas desde alguns anos, ao decretá-lo morto para a sociedade. Dele falavam no passado quando, obrigados pelas circunstâncias, a ele se referiam. Infelizmente, porém, de quando em vez algum vizinho, um colega qualquer de Leonardo, amiga faladeira de Vanda (a filha envergonhada), encontrava Quincas ou dele sabia por intermédio de terceiros. Era como se um morto se levantasse do túmulo pra macular a própria memória: estendido bêbedo, ao sol, em plena manhã alta, nas imediações da rampa do Mercado ou sujo e maltrapilho, curvado sobre cartas sebatas no átrio da igreja do Pilar ou ainda cantando com voz rouquenha na ladeira de São Miguel, abraçado a negras e mulatas de má vida. Um horror!

AMADO, Jorge. *A morte e a morte de Quincas Berro Dágua*. 79ª edição. Rio de Janeiro: Record, 1999.

53 Avalie as propostas constantes dos itens a seguir a respeito do texto acima, considerando o contexto da obra *A morte e a morte de Quincas Berro Dágua*.

I – Evidenciam-se nesse trecho passagens comprobatórias do drama vivido por Quincas que o caracterizam como ambicioso e corrupto.

II – Pode-se inferir que, com certa ironia, o escritor leva o leitor a uma Bahia, e por extensão a um Brasil, onde se instaura um modelo burguês, por força de uma ordem social prevalente.

III – A família de Quincas sempre recusou seguir os estereótipos sociais que resvalam para o preconceito.

IV – No texto, as expressões “segundo a família” e “a tese da família” podem indicar uma deferência do narrador à família de Quincas, camuflando, porém, outra intenção.

V – A tese da família de Quincas busca retirá-lo do lugar marginal em que ele viveu, nos últimos tempos, e trazê-lo à memória de cantadores populares, amigos do morto.

As proposições avaliadas corretamente são, apenas:

- a) II e IV.
- b) III e V.
- c) I e V.
- d) II, III e IV.
- e) I, II e III.

54 Quanto às estruturas linguísticas, considerando o contexto, pode-se afirmar, de acordo com a norma padrão que, no trecho,

- a) o termo entre parênteses “(a filha envergonhada)” exerce a função de aposto ao termo “amiga faladeira de Vanda”.
- b) as palavras “repentista”, “cantadores”, “contrabandista” são adjetivos: todas especificam atributos a nomes de pessoas.
- c) a expressão “como se sabe” (segundo período) estabelece uma relação concessiva com a oração “E memória de morto é [...] coisa sagrada...”
- d) as palavras “patifes”, “jogadores”, “cachaceiros” nomeiam, caracterizando semanticamente, pessoas: classificam-se como substantivos.
- e) a expressão final “Um horror!” tem a função de sujeito oracional.

55 Examine com atenção os trechos abaixo, todos extraídos da obra *A morte e a morte de Quincas Berro Dágua*.

- “... a gorducha até que vale uns trancos... tem uma padaria que dá gosto.
— Um saco de peidos.”
- “Tanta sorte fedia a bandalheiras.”
- “— Está um senhor [...] – defunto porreta.”
- “— Tou com fome [...]”
- “— É melhor tirar o paletó para não esculhambar.”
- “— Tu quer ir?”

Leia a seguir alguns comentários da crítica especializada, acerca da linguagem e do estilo de escritores da literatura brasileira.

I – Revelava sua visão amarga, mas lúcida do mundo, em linguagem seca e precisa.

II – Colecionador de palavras ou termos de outra origem, como se fosse quase um geógrafo estudioso da língua.

III – Seu projeto de incorporação da linguagem popular à literatura carrega as marcas de sua militância.

IV – Possuía uma retórica elegante, sempre correta, e dizia: “— com que fina arte faço eu a maior transição deste livro.”

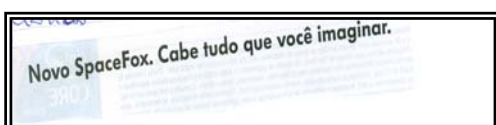
V – Integrou-se à postura modernista que celebrou ‘a língua errada do povo’ como certa.

À vista das características da linguagem encontradas nos trechos extraídos da obra de Jorge Amado, é correto concluir que elas se identificam com os comentários presentes apenas em:

- a) II e IV.
- b) III e V.
- c) I e IV.
- d) I, II e III.
- e) II, III e V.

56 A função conativa da linguagem é centrada no receptor. Nesse caso, o autor da mensagem procura provocar no decodificador uma reação, usando estratégias sedutoras.

Examinem-se algumas mensagens publicitárias a seguir.



Com relação à função conativa, pode-se afirmar que:

- a) em todas as mensagens reproduzidas foi dada prioridade ao referente com adjetivação verbal e adjetivação não verbal.
- b) nas mensagens reproduzidas, o autor centra-se, com foco exclusivo, no produto divulgado.
- c) em todas as mensagens apresentadas, o interlocutor (você), presente ou identificado pelas formas verbais, é marca forte dessa função.
- d) as mensagens referidas dispensam o interlocutor, centrando-se em si mesmas, na sua própria elaboração artística.
- e) nessas mensagens a explicação dos termos estrangeiros é a grande exploração da função conativa.

MATEMÁTICA

57 O Sacolão São José vende bananas e mangas em cestas, que contêm determinadas quantidades dessas frutas. A quantidade de cada uma das frutas e o preço, em real, de dois tipos dessas cestas, estão indicados a seguir:

TIPO DE CESTA	QUANTIDADE		PREÇO DA CESTA
	BANANAS	MANGAS	
A	10	20	R\$ 6,00
B	12	32	R\$ 8,00

O valor a ser pago por uma cesta contendo 25 bananas e 48 mangas é:

- a) R\$ 12,77
- b) R\$ 9,85
- c) R\$ 18,25
- d) R\$ 16,00
- e) R\$ 14,80

58 Dona Maricota passava o tempo observando os passarinhos voando em torno de seu pé de romã, plantado no jardim de sua casa. Ela observou que quando há um passarinho em cada galho, um dos passarinhos fica sem galho, e quando ficam dois passarinhos em cada galho, um dos galhos fica sem passarinho. Seja G o número de galhos no pé de romã e seja P o número de passarinhos, então o valor de $(P + G)^2$, é:

- a) 49
- b) 36
- c) 64
- d) 81
- e) 25

59 Um triângulo retângulo ABC, está inscrito em uma circunferência. Se os catetos desse triângulo medem, respectivamente, 12 cm e 16 cm, a medida do raio da circunferência circunscrita a esse triângulo é:

- a) 15 cm
- b) 20 cm
- c) 5 cm
- d) 10 cm
- e) 8 cm

60 Aproveitando a Semana de Promoções de um Shopping Center, um jovem verifica que tem dinheiro para comprar apenas 3 dos 24 DVDs disponíveis em uma loja. De quantas maneiras diferentes esse jovem poderá fazer sua escolha?

- a) 512
- b) 4048
- c) 2024
- d) 3036
- e) 1012

61 Uma Agroindústria embala latas de azeitonas em conserva em caixas de papelão no formato de um paralelepípedo reto-retângulo de arestas 30 cm, 20 cm e 20 cm, respectivamente. Em cada caixa são acondicionadas 12 latas e essas caixas são dispostas, sem deixar espaço, em caixotes de madeira de 60 cm de largura por 120 cm de comprimento e 60 cm de altura. O número de latas de azeitonas em cada caixote de madeira, completamente cheio, é:

- a) 540
- b) 432
- c) 216
- d) 728
- e) 864

62 Realizada uma pesquisa na Escola Vamos Estudar para saber o número de horas que seus alunos dormem por dia, encontrou-se o resultado apresentado no quadro a seguir:

NÚMERO DE HORAS	NÚMERO DE ALUNOS
3	5
5	10
7	14
9	8
11	3

O tempo médio dormido pelos alunos dessa Escola foi:

- a) 6h
- b) 7h
- c) 7h 36 min
- d) 5h 30 min
- e) 6h 42 min

63 A equação da circunferência com raio $r = 2\text{cm}$ e que tem centro no ponto S de encontro das retas $y - x - 1 = 0$ e $y + x - 3 = 0$, corta o eixo-y nos pontos A e B. Dessa forma, sendo as medidas em centímetros, a distância entre os pontos A e B, é:

- a) $3\sqrt{2}$ cm
- b) $(2 + \sqrt{3})$ cm
- c) $2\sqrt{3}$ cm
- d) 2 cm
- e) 1 cm

64 Uma pirâmide regular de base hexagonal tem altura igual a 5 m e é interceptada por um plano paralelo a sua base a uma distância de 2 m de seu vértice, formando uma região de área igual a 25 m^2 . A área da base dessa pirâmide é:

- a) $156,25\text{ m}^2$
- b) $165,52\text{ m}^2$
- c) $150,00\text{ m}^2$
- d) $125,00\text{ m}^2$
- e) $225,00\text{ m}^2$

QUÍMICA

65 Em presença de ar úmido ou de água contendo oxigênio dissolvido, alguns metais sofrem o fenômeno de corrosão, que é a disponibilização dos mesmos sob a forma iônica. O exemplo mais conhecido desse processo é a corrosão do ferro. Geralmente, o produto desta reação é representado por $\text{Fe}_2\text{O}_3 \cdot 3\text{H}_2\text{O}$ (ferrugem).

Marque a alternativa que contém somente afirmações corretas.

- a) A corrosão é um fenômeno físico, o ferro é reduzido, o produto da reação é uma substância composta, a reação é de oxidação-redução.
- b) A corrosão é um fenômeno químico, o ferro é oxidado, o produto da reação é uma substância composta, a reação é de oxidação-redução.
- c) O ferro enferruja no deserto, o produto da reação é uma substância simples, a reação é de neutralização, a corrosão é um fenômeno físico.
- d) O ferro apresenta estado de oxidação +2, a corrosão é um fenômeno químico, a reação ocorre com liberação de gás, o produto da reação é uma substância pura.
- e) A corrosão é um fenômeno químico, a reação é de precipitação, a água do produto é liberada na forma de vapor, o ferro é reduzido.

66 A construção civil brasileira torna-se, a cada ano, mais moderna, segura e ecologicamente correta. Isso é possível, dentre tantas modificações, pelo aumento do uso do ferro concomitante à diminuição do uso da madeira na sua estrutura física. Com base no diagrama de Linus Pauling e na configuração eletrônica do íon Fe^{3+} , indique a opção correta que descreve o último nível, subnível com sua correspondente quantidade de elétrons, respectivamente.

Dado o número atômico do ferro igual a 26.

- a) 3d, com 6 elétrons.
- b) 3d, com 9 elétrons.
- c) 4s, com 2 elétrons.
- d) 4s, com 1 elétron.
- e) 3d, com 5 elétrons.

67 Em 2010, com 10 anos de criação, os 8 Objetivos do Milênio, estabelecidos pela ONU – Organização das Nações Unidas, visam despertar a humanidade para se mobilizar em torno das soluções para os maiores problemas mundiais.



Disponível

em: <www.educacional.com.br>. Acesso em: 17 jul. 2010.

O objetivo número 1 no infográfico acima é o combate à fome e à miséria, e, nesse sentido, os conhecimentos em Química têm implicações determinantes para a ampliação da produção de alimentos. A produtividade das safras agrícolas, depende diretamente da análise química do solo e da adequação da proporção dos íons dos elementos químicos N-P-K, integrantes respectivamente dos compostos $(NH_4)_2SO_4$, $Ca_3(PO_4)_2$ e K_2O , assim como de Mg e S presentes no $MgSO_4$, adicionados aos suportes minerais do solo (dentre os quais, areia, SiO_2 e argila, $Al_2Si_2O_5(OH)_4$).

Alguns dos elementos das fórmulas apresentadas no texto acima correspondem às descrições dos elementos químicos X, Y e Z, a seguir:

I – O elemento X apresenta como números quânticos para o seu elétron de diferenciação $n=3, l=0, m=0, s=-1/2$. Considere o valor de $s=+1/2$ para o primeiro elétron a entrar em cada orbital.

II – O ametal Z pertence ao grupo 16 (VI A) da Tabela Periódica, enquanto que o número quântico principal do seu elétron mais externo, no estado fundamental, é 2.

III – Y apresenta configuração eletrônica no estado fundamental finalizada em $3s^23p^2$.

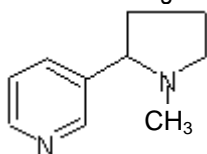
Com base nas informações do texto sobre os objetivos do milênio e nas descrições dos elementos X, Y e Z, marque a opção correta.

- Na fórmula do K_2O o potássio apresenta valência e carga iônica iguais às do elemento X, sendo um óxido ácido.
- Na fórmula do sal $MgSO_4$, os ametais calcogênios apresentam valências iguais.
- Na fórmula do SiO_2 o átomo do semi-metal apresenta a mesma valência que o elemento Z.
- Na fórmula do $Ca_3(PO_4)_2$ o metal alcalino terroso apresenta a mesma atomicidade do elemento Y quando ligado ao elemento Z.
- A fórmula da substância formada pela ligação entre X e Z é equivalente à do óxido de magnésio, MgO (metal alcalino terroso e calcogênio) e a fórmula para a substância formada por Y e Z é YZ_2 .

68 Uma forma de obter a energia necessária para o futuro é encontrar maneiras efetivas de gerar eletricidade a partir de reações químicas. A eletroquímica é o ramo da química que trabalha com o uso de reações químicas espontâneas para produzir eletricidade, e com o uso de eletricidade para forçar as reações químicas não-espontâneas acontecerem. Em uma célula galvânica é correto afirmar:

- Os elétrons fluem através de um circuito interno do ânodo para o cátodo.
- Os elétrons fluem através de um circuito externo do cátodo para o ânodo.
- Ocorre um aumento do número de oxidação no cátodo.
- A oxidação ocorre no ânodo e o cátodo é o eletrodo positivo.
- A redução ocorre no ânodo e o mesmo é o eletrodo positivo.

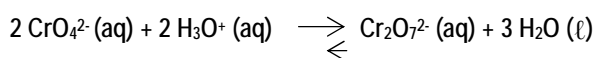
69 Os alimentos de origem vegetal produzidos sem agroquímicos industriais têm recebido uma maior procura, por estarem associados à ausência de pesticidas. Um modo eficiente de controlar o ataque de pragas sem o uso de inseticidas industrializados consiste na utilização do fumo de rolo diluído em água que é aspergido sobre as plantas. A nicotina (extraída das folhas secas da planta *Nicotiana tabacum*) é um dos princípios ativos desse inseticida natural, representada na fórmula a seguir.



De acordo com essas informações, a afirmação correta, em relação a essa estrutura, é:

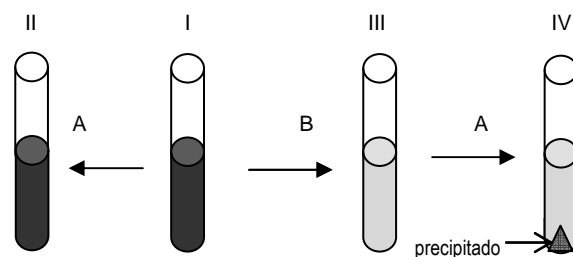
- Cada carbono sp^3 é classificado como primário e secundário, enquanto as cadeias heterocíclicas contêm os grupos funcionais amina e imina, na fórmula simplificada da nicotina.
- O carbono terciário apresenta ângulo de $109^\circ 28'$ com os seus ligantes imediatos devido à hibridação sp^2 .
- O número de hidrogênios na fórmula da nicotina é 13 e o de carbonos é 10.
- As valências dos átomos de nitrogênios coincidem com as do carbono terciário.
- A nicotina é considerada um alcalóide porque é semelhante a um ácido de Lewis devido ao ^{15}N poder receber um par de elétrons.

70 O deslocamento de equilíbrio é um importante fenômeno químico com amplas aplicações industriais e se manifesta frequentemente no nosso cotidiano. Um interessante experimento demonstrado em laboratórios de Química para visualização do deslocamento de equilíbrio pelo Princípio de Le Chatelier consiste na alteração do equilíbrio aquoso de cromato-dicromato-ácido sulfúrico pela variação do pH do meio, conforme a equação química:



As variações do equilíbrio químico são percebidas pela mudança de cor. Os sistemas I e II apresentam cor laranja (representada pelo sombreamento escuro) e os

sistemas III e IV apresentam cor amarela (representada pelo sombreamento claro), sendo que em IV forma-se um precipitado (representado pela porção escura no fundo do recipiente) conforme o esquema abaixo:



Observa-se no esquema acima que a solução de $\text{Cr}_2\text{O}_7^{2-}$ ao receber a adição de uma solução A, mantém a sua cor original e ao receber a adição da solução B adquire cor amarela. A solução de cromato de potássio ao reagir com solução de nitrato de prata (A) forma um precipitado, enquanto a de bicromato de potássio o dissolve normalmente mantendo a coloração original.

Com base nessas informações, marque a opção correta.

- Ao ser adicionada solução de NaOH ao sistema IV, observa-se a solubilização do precipitado pois o AgCrO_4 é solúvel na presença de íons bicromato.
- Ao ser adicionado ácido sulfúrico ao sistema I, este muda de cor laranja para a amarela deslocando o equilíbrio no sentido de maior concentração de íons cromato.
- O sistema I apresenta maior proporção de íons $\text{Cr}_2\text{O}_7^{2-}$ em relação aos íons cromato, uma vez que o pH do meio é menor que 7, enquanto o sistema IV contém íons CrO_4^{2-} e AgCrO_4 como precipitado.
- Ao ser adicionada solução de NaOH ao sistema II, ocorre deslocamento no sentido de consumir o excesso dos íons cromato formando os íons bicromato.
- A quantidade de precipitado do sistema IV será aumentada ao receber a solução do sistema I.

71 Na indústria se obtém, pela degradação térmica do acetato de cálcio, um líquido inflamável, incolor, volátil e de cheiro forte. A solução dessa substância é comercializada com o nome de acetona, consistindo em um ótimo solvente de tintas de vernizes e de esmalte de unhas. Esse composto é isômero funcional de:

- a) Propanol.
- b) Propanal.
- c) Propeno.
- d) Propano.
- e) Ciclo propano.

72 O hidróxido de sódio, NaOH, é um sólido branco, higroscópico, altamente tóxico e irritante. Suas soluções, em diferentes concentrações, são usadas na fabricação de sabões e detergentes, na extração de celulose e produção de papel, no refino de petróleo e de óleos vegetais. Na forma sólida, é usado como reagente no laboratório de química. Para neutralizar uma amostra de biodiesel, sintetizado no laboratório de pesquisa de Química da UEMA, um aluno de iniciação científica preparou uma solução de hidróxido de sódio pela adição de 80g de NaOH em 324g de água destilada. A fração em quantidade de matéria do soluto e do solvente, produzido é, respectivamente:

- a) $X_1 = 0,2$ e $X_2 = 0,8$
- b) $X_1 = 0,3$ e $X_2 = 0,7$
- c) $X_1 = 0,5$ e $X_2 = 0,5$
- d) $X_1 = 0,4$ e $X_2 = 0,6$
- e) $X_1 = 0,1$ e $X_2 = 0,9$

SOCIOLOGIA

73 Na literatura sociológica, a importância dos autores clássicos pode ser equiparada a dos deuses da mitologia grega.

Os pensadores de primeira hora da Sociologia são considerados clássicos porque o seu pensamento ainda tem poder explicativo, sua vitalidade interpretativa alcança a era contemporânea, embora apresente limitações. Assim como os deuses gregos, excepcionais e heterogêneos, os clássicos não explicam tudo, mas fazem avançar o pensamento; afinal, ciência e realidade social são fenômenos conjugados, históricos e em constante mutação.

ARAÚJO, Sílvia Maria de; BRIDI, Maria Aparecida; MOTIM, Benilde Lenzi. Sociologia: um olhar crítico. São Paulo: Contexto, 2009. p.14.

A partir dessas informações, indique em qual opção constam os conceitos clássicos fundamentais da Sociologia.

- a) Ações sociais; precarização do trabalho; classes sociais; globalização.
- b) Estrutura social; globalização; neoliberalismo; ações sociais.
- c) Relações de trabalho; planetarização; indústria cultural; fatos sociais.
- d) Fatos sociais; ações sociais; estrutura social; relações de trabalho.
- e) Fatos sociais; globalismo; alienação; estrutura social.

74 Em um Estado democrático de direito, cidadania é um conceito-chave, muito recorrente. Em linhas gerais, ao longo da história, ser cidadão era ser membro da cidade, *civitas*. Considerando-se que cidadania é um direito e dever constitucional, pode-se então afirmar que são princípios de cidadania:

- a) Participação política; democracia; liberdade econômica; pertencimento; voto.
- b) Liberdade absoluta; eleições; igualdade; participação política; direitos civis.
- c) Igualdade política; liberdade política; participação política e pertencimento.
- d) Pertencimento; propriedade; igualdade; fraternidade; liberdade econômica.
- e) Eleições; igualdade política; liberdade absoluta; participação; pertencimento.

75 Uma das condições imprescindíveis, em Karl Marx, para que a mercadoria como força de trabalho possa ser vendida e comprada no mercado é:

- a) A separação entre os meios de produção e o produtor direto.
- b) A unidade entre o meio de produção e o produtor direto.
- c) A relação entre a produção, consumo e distribuição.
- d) O intercâmbio entre homem e natureza.
- e) A separação entre campo e cidade.

76 Entre as opções abaixo, indique aquela em que a afirmativa sobre globalização está INCORRETA.

- a) Envolve uma intensa competição entre as economias do norte e do sul com alternância entre mercado global, nacional e local.
- b) Exclui a competição financeira entre os Estados Nacionais e a disputa entre esses por novos mercados.
- c) Supõe uma intensa competição produtiva e financeira entre os países desenvolvidos.
- d) Implica a disputa de mercados entre empresas multinacionais de países imperialistas com redes nacionais.
- e) Supõe um intenso comércio internacional que une mercados globais às classes empresariais sob o impulso da revolução tecnológica.

77 As sociedades modernas são complexas e multifacetadas. Mas, é com o capitalismo que as divisões sociais se tornam mais desiguais e excludentes. Marx já observara que só o conflito entre as classes pode mover a história. Assim sendo, para o referido autor, em qual das opções se evidencia uma característica de classe social?

- a) O *status* social e cultural dos indivíduos.
- b) A função social exercida pelos indivíduos na sociedade.

- c) A ação política dos indivíduos nas sociedades hierarquizadas.
- d) A identidade social, cultural e coletiva.
- e) A posição que os indivíduos ocupam nas relações de produção.

78 Assinale a alternativa que apresenta as características de instituições sociais.

- a) Estáveis; permanentes; desestruturadas; valorativas e coercitivas.
- b) Coercitivas; coativas; valorativas; objetividade; efêmeras.
- c) Estruturadas; finalidades; instáveis; coativas; coercitivas.
- d) Finalidade; estáveis; coercitivas; estruturadas; valorativas.
- e) Valorativas; permanentes; subjetivas; universais; desestruturadas.

79 No Brasil, segundo Juliana Tavares (In: Revista Sociologia. São Paulo: Escala, ano 1, nº 3, 2007), o custo do fracasso das mobilizações sociais e as tentativas de mudanças sociais evidenciam a questão do desemprego, da violência institucional e do agravamento no processo de marginalização. Nesse contexto, o povo convive e se acomoda pacificamente com a miséria cotidiana, sem perspectiva de mudança. A partir desse raciocínio, identifique os conceitos sociológicos relacionados a movimentos sociais no Brasil.

- a) Cidadania; indústria cultural; identidade; individualismo; resistência social.
- b) Participação política; violência; desmobilização; alienação; individualismo.
- c) Ideologia; participação política; cidadania; identidade; projeto político.
- d) Identidade; comportamento de massa; propriedade; cidadania; alienação.
- e) Projeto político; cidadania; propriedade; alienação; identidade.

80 Com o pós-fordismo e o avanço da política neoliberal, as relações sociais sofreram diversas transformações estruturais no mundo do trabalho, que são analisadas pela Sociologia. Nesse sentido, indique em qual opção estão os conceitos, relacionados à reestruturação produtiva, aplicados ao mundo do trabalho.

- a) Precarização do trabalho; privatização; automação; produção flexível.
- b) Privatização; estabilidade no emprego; produção em série; pleno emprego.
- c) Estabilidade no emprego; tecnologia de informação; gestão de conhecimento; hierarquização do trabalho.
- d) Privatização; estabilidade no emprego; flexibilidade do trabalho; produção organizada.
- e) Automação; pleno emprego; produção em série; precarização do trabalho.